

Оглавление

Введение	3
Установка и настройка «КПО-А»	4
«КПО-А»: Вход.....	4
«КПО-А»: Регистрация	4
«КПО-А»: Основная информация.....	4
Панель Инструментов	5
Скриншоты приложения	6
Работа приложение в режиме Карта	6
Кнопки меню в режиме Карта.....	7
Карта	8
Работа с компасом	8
Маркеры и Круговое меню.....	8
Круговое меню.....	9
Автомаркер (Моя позиция)	9
Инструменты измерения	9
Инструмент измерения: Линия	9
Инструмент измерения: Площадь	10
Кнопки меню в блоке Данных.....	11
Блок данных: Перекрестие	11
Блок данных: Сетка.....	11
Блок данных: Панель координат.....	12
Блок данных: Поиск.....	12
Блок данных: Экспорт	12
Блок данных: Миникарта.....	12
Блок данных: Погода.....	12
Блок данных: Медицина.....	12
Блок данных: Настройки карт.....	13
Блок данных: Треки	13
Блок данных: Настройки	13
Блок данных: Настройки. Мой позывной.....	14
Блок данных: Настройки. Сетевые подключения.....	14
Блок данных: Настройки. Управления пакетами TAK.	14

Блок данных: Настройки. Поддержка Bluetooth.	14
Блок данных: Настройки. Предпочтения инструментов.	14
Блок данных: Настройки. Параметры дисплея.	14
Блок данных: Настройки. Показать все настройки.	16
Блок данных: Настройки. Поддержка.	16
Блок данных: Настройки. О программе.	16

Руководство пользователя программного обеспечения «Комплекс повышения осведомленности» для устройств с операционной системой Android. Сокращенное наименование «КПО-А»



Введение

Программа «Комплекс повышения осведомленности» (далее «КПО-А») для устройств с операционной системой android предназначена для отображения и нанесения картографической информации, а также приема и передачи текстовых данных и координат объектов с помощью различных устройств связи в тактической обстановке.

Установка и настройка «КПО-А»

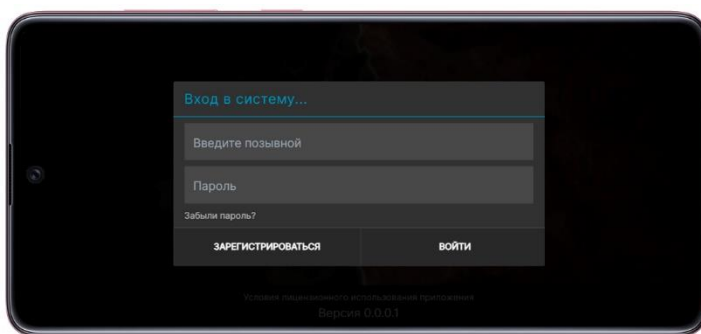
При первом открытии «КПО-А» или после очистки содержимого необходимо разрешить «КПО-А» доступ к нескольким областям устройства, таким как его местоположение, файловое хранилище, аудио, видео и т. д.

После выданных разрешений требуется зарегистрироваться или войти в ПО.

«КПО-А»: Вход

Для входа требуется:

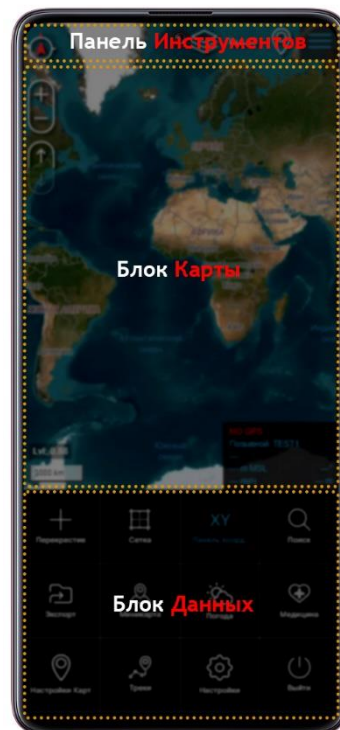
1. Ввести позывной
2. Ввести пароль
3. Нажать кнопку «Войти» (или находясь в окне ввода пароля нажать Enter на клавиатуре)



«КПО-А»: Регистрация

Для регистрации:

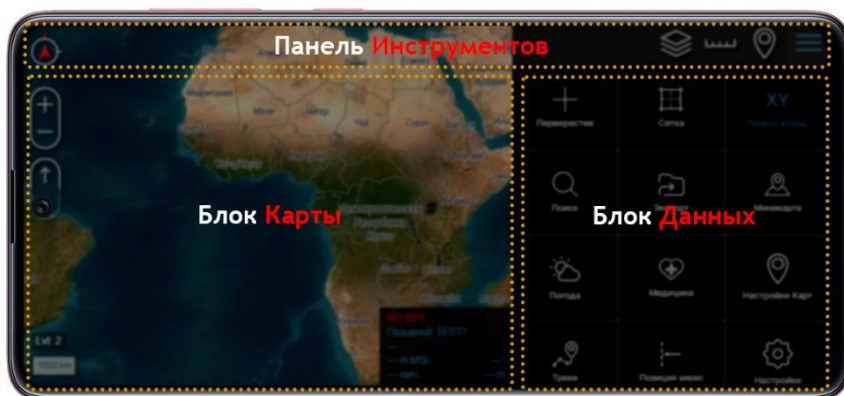
1. Нажмите кнопку «Зарегистрироваться»
2. Выберите «СIV» и нажмите «Продолжить»
3. Ознакомьтесь с лицензионным соглашением.
4. Нажмите «Я отказываюсь», если вы не согласны с условиями лицензионного соглашения. В таком случае приложение закроется. Или нажмите «Я согласен» для дальнейшей регистрации.
5. Введите номер телефона в открывшемся окне и нажмите «Получить код»
6. Введите код, который пришел по sms на указанный номер и нажмите продолжить.
7. Введите пароль для своей учетной записи.
8. Повторно введите пароль для его подтверждения и нажмите «Продолжить».
9. Ознакомьтесь с информацией, связанной с работой приложения и нажмите «Я прочитал».
10. Войдите в ПО.



«КПО-А»: Основная информация

Программа разбита на 3 логических Блока:

- Панель инструментов
- Блок Карты
- Блок Данных



Работа приложения в портретной и альбомной ориентации в зависимости от заданного значения или текущего положения смартфона (задается в настройках Меню).

Панель Данных может сворачиваться/разворачиваться

в процессе работы.

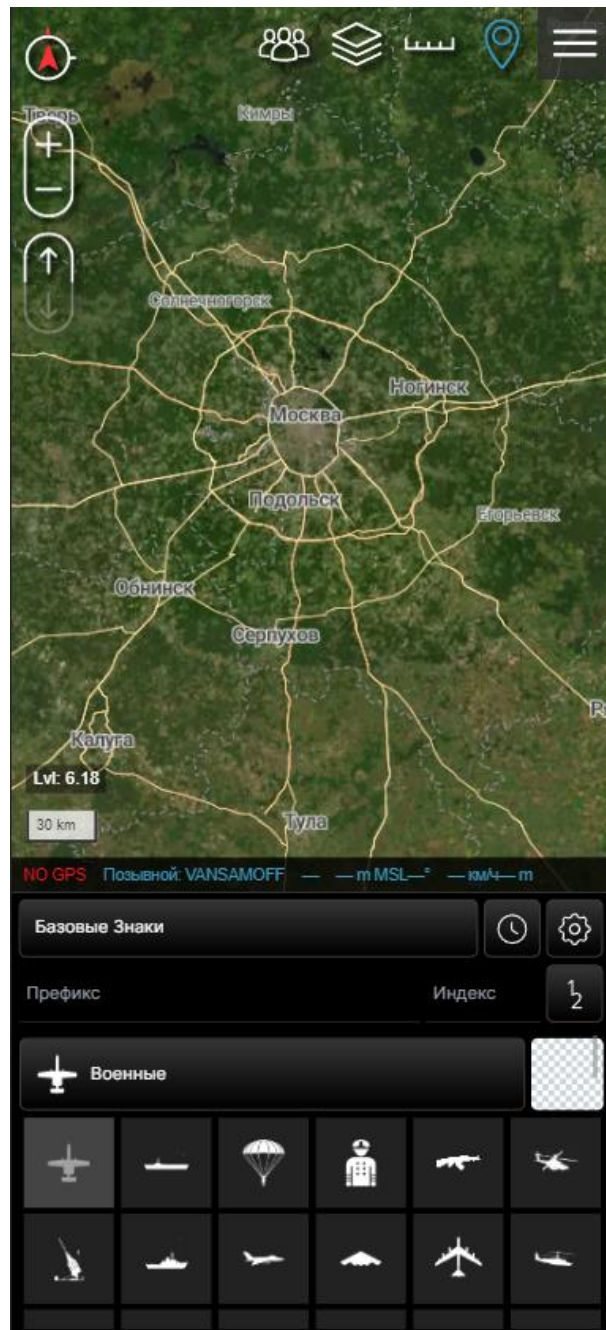
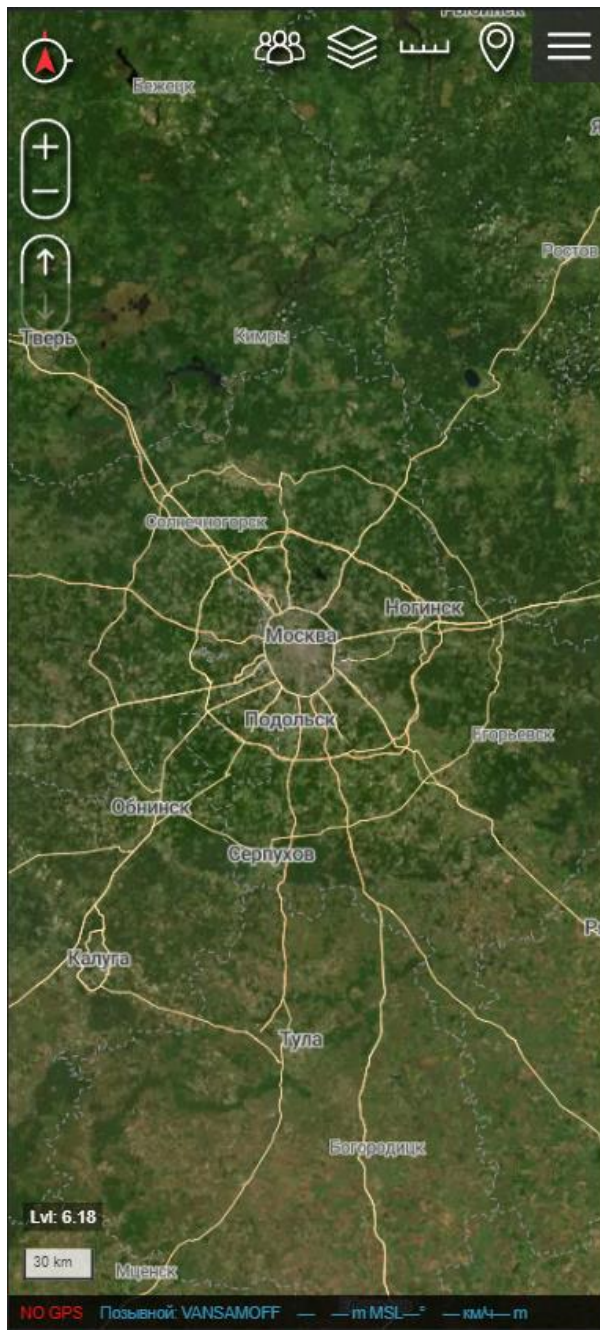
Панель Инструментов

Панель инструментов находится в верхней части программы. Функции, значки которых находятся на панели инструментов, описываются в отдельных разделах данного руководства. Кнопка меню (три полосы) слева на панели инструментов обеспечивают доступ к другим скрытым инструментам, настройкам и подключаемым модулям «КПО-А».

Длительное нажатие на кнопку меню скрывает/отображает панель инструментов. При нажатии на некоторые кнопки Панели Меню будет открываться меню 2-го уровня.

Скриншоты приложения

Работа приложение в режиме Карта



Кнопки меню в режиме Карты

Панель инструментов находится в верхней части программы. Функции, значки которых находятся на панели инструментов, описываются в отдельных разделах данного руководства. Кнопка меню (три полосы) слева на панели инструментов обеспечивают доступ к другим скрытым инструментам, настройкам и подключаемым модулям «КПО-А».



1 - Кнопка компаса. Имеет несколько функций. По короткому нажатию активирует/отключает поворот карты. По долгому нажатию открывает дополнительное меню, в котором настраиваются режимы поворота карты и режима 3D



2 – Переключение режима геолокации.



3 - Кнопка "+" масштаба карты. Увеличивает масштаб карты.



4 - Кнопка "-" масштаба карты. Уменьшает масштаб карты.



5 - Увеличить наклон карты



6 - Уменьшить наклон карты



7 - Кнопка выбора слоев карты. Открывается список с доступными слоями карт.



8 - Кнопка маркера. Открывает панель с выбором маркера для нанесения на карту



9 - Кнопка измерений. Включает режим с функционалом различных измерений на карте с включением дополнительного меню ниже.



10 - Открытие блока данных

Карта

Работа с компасом



Существует 3 режима работы карты: Север вверху, Ориентация по движению и Ручная ориентация. Нажатием на значок компаса переключает эти режимы. При выборе «Север вверху» карта остается заблокированной, а север всегда находится вверху экрана.

Ориентация по движению позволяет вращать карту в зависимости от пеленга самого устройства, удерживая автомаркер на севере. Длительное нажатие компаса открывает дополнительное меню управления для ручной ориентации.

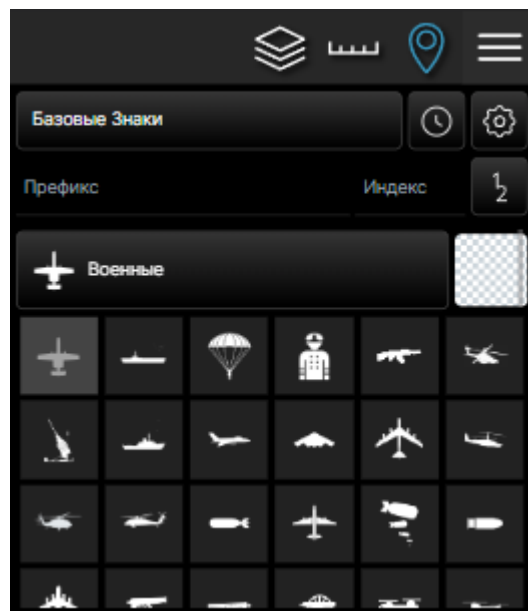


Чтобы поместить карту в ручную ориентацию, нажмите и удерживайте компас и выберите параметр управления ориентацией вручную (Ручная ориентация). В режиме ручной ориентации коснитесь экрана двумя пальцами и одновременно поверните оба пальца, и карта повернется соответственно. Чтобы заблокировать карту в ее текущем вращении, снова коснитесь компаса, и значок укажет, что карта заблокирована.

Маркеры и Круговое меню

Для установки маркера на карту необходимо открыть панель маркеров, нажав на соответствующую кнопку в панели инструментов. После этого в Блоке Данных откроется окно с выбором иконки маркера, его цвета, категории, названия и другой информации. После установки и сохранения Маркера его можно изменить/удалить/переместить, путем нажатия на маркер через появляющееся вокруг него Круговое меню.

Все иконки Маркеров разбиты по категориям: военные, животные, здания, флаги и т.д.



Круговое меню



Для маркеров объектов доступны следующие параметры: «Удалить», «Редактировать», «Переместить» и «Подробности».

Выберите [Подробности] на круглом маркере, чтобы внести необходимые изменения, включая координату, отметку, имя, тип и примечания, а также для отправки его в выбранный Чат (данный функционал в разработке).

Выбор типа маркера открывает диалоговое окно с дополнительными категориями.

Автомаркер (Моя позиция)




По умолчанию автоматикет отображается в виде красной стрелки с белым контуром в текущем местоположении пользователя.

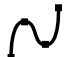


Когда пользователь выбирает автоматикет, доступны следующие круговые параметры: посмотреть детальную информацию по местоположению и наложить на карту градусную сетку компаса для определения направления движения.

Инструменты измерения

 Функция Измерение предоставляет несколько типов измерительных инструментов для измерения направления и расстояния. Выберите значок [Измерения], чтобы открыть панель инструментов «Инструменты измерения». Панель инструментов включает в себя: выбор цвета измерительных инструментов, линия замера расстояния, расчет площади территории, удаление крайнего измерения.

Инструмент измерения: Линия

 Для замера расстояния между точками воспользуйтесь инструментом «Линия».

Для этого выберите его среди инструментов измерения, затем или проведите непрерывным движением по карте по нужной территории, или устанавливайте точки нажатием на карту в нужных местах. Ниже можете видеть пример работы инструмента.



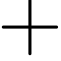





Инструмент измерения: Площадь

Для замера площади территории на карте воспользуйтесь инструментом «Площадь».

Для этого выберите его среди инструментов измерения, затем или проведите непрерывным движением по карте по нужной территории, или устанавливайте точки нажатием на карту в нужных местах. Ниже можете видеть пример работы инструмента.



Кнопки меню в блоке Данных

-  1 - Перекрестие
-  2 - Сетка
-  3 - Панель координат
-  4 - Поиск
-  5 - Экспорт
-  6 - Миникарта
-  7 - Погода
-  8 - Медицина
-  9 - Ориентация
-  10 - Настройки Карт
-  11 - Треки
-  12 - Позиция меню
-  13 - Свернуть
-  14 - Настройки
-  15 - Выйти

Блок данных: Перекрестие

Кнопка «Перекрестие» включает/выключает отображение перекрестия в центре карты.

Блок данных: Сетка

Кнопка «Сетка» включает/выключает отображение сетки координат на карте.

Блок данных: Панель координат

Кнопка «Панель координат» отвечает за отображение на карте панели с информацией о пользователе, а именно: позывной, координаты, высота, направление движения пользователя, скорость и точность определения местонахождения.

Блок данных: Поиск

Функционал в разработке

Блок данных: Экспорт

Кнопка «Экспорт» открывает панель экспорта, которая сохраняет в файл карту в текущем масштабировании.

Можно настроить размер (А2-А6, В2-В6), ориентацию (альбомная/портретная), формат (JPEG/PNG/PDF/SVG) и DPI.

Блок данных: Миникарта

Функционал в разработке

Блок данных: Погода

Кнопка «Погода» открывает панель погоды, в которой можно узнать прогноз погоды на текущий и следующий день в точке, которая находится в центре карты.

Блок данных: Медицина

Кнопка «Медицина» активирует режим нанесения мед. маркера на карту. После его установки на карту откроется панель медицины.

Внутри панели доступен следующий функционал:

- Просмотр и внесение изменений в координаты в различных форматах
- Просмотр и изменение позывного пользователя, который добавил маркер на карту
- Указание частоты работающей радиостанции
- Указание количество пациентов по приоритету

- Выбор необходимого специального оборудования
- Указание количества пациентов по типу (На носилках и амбулаторных)
- Указание ситуации в точке эвакуации
- Указание метода маркировки района приема передачи раненых или его отсутствия
- Указание характера местности и наличия препятствий для вертолета
- Добавление ремарки к маркеру
- Добавление подробной информации о пациенте (личный номер, механизм травмы, полученная травма, симптомы, оказанное лечение)
- Координаты зоны приземления вертолета
- Включение режима нанесения зоны приземления вертолета на карту
- Дополнительные обозначения
- Наличие препятствий в зоне приземления вертолета
- Направление ветра и скорость в зоне приземления вертолета
- Наличие союзников в зоне приземления вертолета
- Добавление ремарки


Блок данных: Настройки карт

Функционал в разработке

Блок данных: Треки

Кнопка «Треки» открывает панель треков. Треки автоматически сохраняются, когда вы передвигаетесь из пункта А в пункт Б.

Для того, чтоб в панели отобразились треки, вам требуется указать даты, в промежутке которых

находятся интересующие вас треки. Для этого вам надо нажать на кнопку «» в правом верхнем углу блока данных. Далее либо ползунком настройте даты, либо нажмите на отрисованную дату для точного указания.

Искомые треки отобразятся в истории треков.

Блок данных: Настройки

Кнопка «Настройки» открывает панель настроек приложения.

Блок данных: Настройки. Мой позывной.

Функционал в разработке

Блок данных: Настройки. Сетевые подключения.

Функционал в разработке

Блок данных: Настройки. Управления пакетами ТАК.

Функционал в разработке

Блок данных: Настройки. Поддержка Bluetooth.

Функционал в разработке

Блок данных: Настройки. Предпочтения инструментов.

Функционал в разработке

Блок данных: Настройки. Параметры дисплея.

1. Настройка панели инструментов:

- Сторона панели инструментов - выбор стороны, на которой будет отображаться главная панель инструментов.
- Цвет значков панели инструментов - установка цвета значков панели инструментов. Примечание: Некоторые значки плагинов могут плохо сочетаться с применяемым цветом.
- Цвет фона панели инструментов - установка цвета фона панели инструментов.
- Сбросить цвета панели по умолчанию.

2. Параметры формата отображения единиц измерения:

- Отображение координат – выбор отображаемых координат по умолчанию.
- Отображение высоты – функционал в разработке
- Единицы измерения высоты – функционал в разработке
- Отображать AGL – функционал в разработке
- Единицы скорость – выбор отображаемых единиц скорости
- Формат дальности и расстояния до линии пеленга – функционал в разработке
- Единицы пеленга – функционал в разработке
- Единицы дальности – функционал в разработке
- Северная привязка – функционал в разработке
- Футы к милям – функционал в разработке
- Метры - Километры – функционал в разработке
- Цвет по умолчанию для диапазона и пеленга – функционал в разработке

- Отображать ETA на метках дальности и пеленга – функционал в разработке
- Установить предпочтения домена – функционал в разработке
- 3. Включить отображение масштаба карты – отвечает за отображение уровня масштабирования на карте
- 4. Включить округление шкалы карты – функционал в разработке
- 5. Назначить центр карты – дублирует функционал кнопки «Перекрестье» в блоке данных. Отвечает за отображения перекрестья в центре карты.
- 6. Информация о собственных координатах – отвечает за отображение блока панели координат на карте.
- 7. Включить режим крупного текста – включает большую панель инструментов (верхнее меню), значки и текст. Эквивалентно включению всех трех режимов: 'Большая панель инструментов', 'Размер значков и текста' и 'Размер ярлыка по умолчанию'.
Примечание: если активируется «Включить большую панель инструментов», «Размер значка (маркера) и текста» или «Размер ярлыка по умолчанию» - становится неактивным.
- 8. Включить большую панель инструментов – включает большие кнопки на панели инструментов.
Примечание: если был включен режим крупного текста – отключает его.
- 9. Размер значка (маркера) и текста – изменение относительного масштабирования, которое применяется к значкам (маркерам) и размеру текста.
Примечание: если был включен режим крупного текста – отключает его.
- 10. Размер ярлыка по умолчанию – функционал в разработке.
Примечание: если был включен режим крупного текста – отключает его.
- 11. Затемнение/осветление наложения карты – функционал в разработке.
- 12. Настройка для изогнутого дисплея – функционал в разработке.
- 13. Предпочтения дисплея Android – функционал в разработке.
- 14. Включение фальшивой панели навигации – добавляет на экран панель кнопок, эмулирующих кнопки «открыть запущенные приложения», «домой» и «назад» Android-a.
- 15. Поменять местами кнопки на фальшивой панели навигации – меняет местами кнопки «открыть запущенные приложения» и «назад».
- 16. Включить дружественные элементы управления DEX – добавляет на экран шкалу управления наклоном карты.
Примечание: отображается, если включен режим 3D
- 17. Включить режим отображения глобуса – функционал в разработке.
- 18. Цвет / Размер моего местоположения – функционал в разработке.
- 19. Параметры линии сетки – функционал в разработке.
- 20. Параметры контура слоя изображения – функционал в разработке.
- 21. Предпочтения внеэкранных индикаторов – функционал в разработке.
- 22. Параметры импорта стилей по умолчанию – функционал в разработке.
- 23. Диспетчер наложений Ширина/Высота – функционал в разработке.
- 24. Принудительная яркость приложения – функционал в разработке.
- 25. Отключить экранную заставку / блокировку экрана – функционал в разработке.
- 26. Отключить подсветку софтверных клавиш – функционал в разработке.
- 27. Перевернуть альбомную ориентацию – дублирует функционал кнопки «Ориентация» в блоке данных. Отвечает за переключение между альбомной и портретной ориентацией приложения.
- 28. Сократить длинные метки маркеров – функционал в разработке.

29. Показать ярлыки маркеров – функционал в разработке.
30. Отображать уведомления для других пользователей – функционал в разработке.
31. Время затухания уведомлений – функционал в разработке.
32. Название вкладки Изображения – функционал в разработке.
33. Скорость рендеринга – функционал в разработке.

[Блок данных: Настройки. Показать все настройки.](#)

Функционал в разработке.

[Блок данных: Настройки. Поддержка.](#)

Функционал в разработке

[Блок данных: Настройки. О программе.](#)

По нажатию на данную кнопку в меню настроек отображается модальное окно с информацией о приложении: Лицензия, Название приложения, Плагин Апи, версия сборки.